

新竹縣橫山地區農會  
信用部

中華民國 106 年度年報

刊印日期：中華民國 107 年 2 月 9 日

一、本會信用部及分部地址、電話：

本分部名稱	地 址	電 話
信 用 部	新竹縣橫山鄉新興村 11 鄰新興街 119 號	(03)5932006-8
橫 山 分 部	新竹縣橫山鄉橫山村 4 鄰站前街 11 號	(03)5934385 (03)5934355
尖 石 分 部	新竹縣尖石鄉嘉樂村 2 鄰麥樹仁 32 號	(03)5841026

二、最近年度信用部財務報告簽證會計師：

年 度	會計師 姓名	事務所名稱	地 址	電 話
102 年度	黃志堅	徵征會計師事務所	台中市西區中興街 183 號 10 樓之 2	(04)23029900
103 年度	黃志堅	徵征會計師事務所	台中市西區中興街 183 號 10 樓之 2	(04)23029900
104 年度	黃志堅	徵征會計師事務所	台中市西區中興街 183 號 10 樓之 2	(04)23029900
105 年度	黃志堅	徵征會計師事務所	台中市西區中興街 183 號 10 樓之 2	(04)23029900
106 年度	黃志堅	徵征會計師事務所	台中市西區中興街 183 號 10 樓之 2	(04)23029900

三、本會網址：<http://www.hsn.org.tw>

# 目 錄

壹、信用部概況.....	1
一、本會簡介.....	1
二、本會組織.....	2
(一)組織系統圖.....	2
(二)理事、監事、總幹事及信用部本部、分部主任之姓名、 主要經(學)歷、選(就)任日期及任期.....	3
三、信用部上年度決算之淨值.....	4
貳、營運概況.....	5
一、業務內容.....	5
二、市場及業務概況.....	6
三、從業員工.....	9
四、勞資關係.....	10
五、固定資產及其他不動產.....	10
六、風險管理.....	10
七、重要契約.....	12
八、訴訟或非訟事件.....	12
參、營業及資金運用計畫.....	13
一、107 年度經營計畫.....	13
二、107 年度處分或取得不動產或長期投資計畫.....	13
三、資金運用計畫.....	13
肆、財務概況.....	14
一、最近五年度簡明資產負債表及事業損益表.....	14
二、最近五年度財務分析.....	16
三、最近年度財務報告之監事審查報告.....	18
四、最近年度財務報表.....	19
五、財務狀況及經營結果之檢討與分析.....	36
伍、特別記載事項.....	37
一、內部控制制度執行狀況(內部控制聲明書).....	37
二、最近二年度違法受處分及主要缺失與改善情形.....	38
三、重要決議.....	38
四、其他必要補充說明事項.....	38

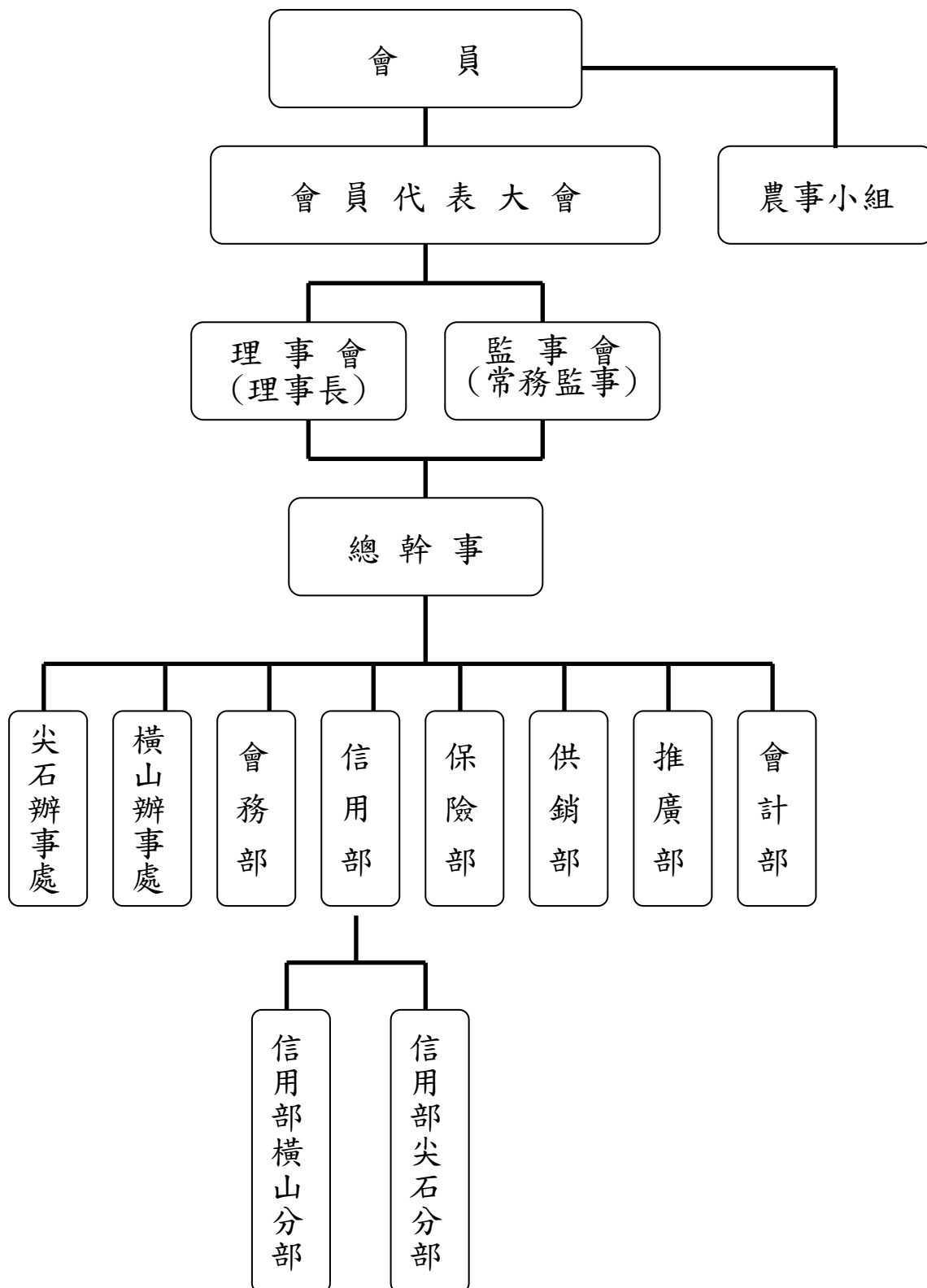
# 壹、信用部概況

## 一、本會簡介

本會設立於民國7年9月30日原稱沙坑信用組合會址設在沙坑村〈現之沙坑大平福興內灣南河合興新興大肚等村為區域〉，民國12年6月4日改為有限責任橫山信用組合，民國14年會址遷移橫山庄役場內〈現之鄉公所內〉現之橫山田寮豐田豐鄉南昌等村併入橫山鄉行政區為區域，民國24年5月21日更改為保證責任橫山信用購買販賣利用組合，民國24年8月1日設立橫山從事務所〈現之橫山辦事處〉，民國26年4月建築事務所及倉庫各乙棟從庄役場移轉新事務所辦公，民國33年2月24日奉命解散同時設立橫山農會，民國35年11月20日依法改為橫山鄉合作社，民國36年2月17日依法更改為橫山鄉農會及橫山鄉合作社，民國38年10月27日依法合併改為橫山鄉農會，民國38年11月建築橫山辦事處辦公廳及倉庫，民國44年9月建築碾米場乙棟，民國45年8月建築磚造肥料倉庫乙棟，民國53年10月建築新辦公廳乙棟至民國54年10月2日落成，民國64年7月21日奉令合併尖石鄉農會改稱橫山地區農會，民國66年8月4日建築肥料倉庫乙棟〈原倉庫改建〉，民國67年1月21日建築總幹事室金庫室倉庫宿值室落成，民國69年5月4日糧食局補助興建稻穀倉庫4棟300坪〈橫山〉，民國69年5月23日糧食局補助興建肥料倉庫1棟40坪〈橫山〉，民國70年11月25日糧食局補助興建力霸倉庫1棟20坪〈橫山〉，民國71年3月18日興建稻穀加工場60坪〈橫山〉，民國72年9月29日興建橫山辦公大樓落成，民國80年9月16日興建內灣辦公廳落成，民國92年3月31日裁撤內灣分部。

## 二、本會組織

### (一) 組織系統圖



(二) 理事、監事、總幹事及信用部本、分部主任之姓名、主要經(學)歷、選(就)任日期及任期

職 稱	姓 名	主要經(學)歷	選(就)任日期	任期
理 事 長	徐釗泓	第 10 屆常務監事，高中畢	106.03.10	4 年
常務監事	陳德坤	第 10 屆理事長，高中畢	106.03.10	4 年
理 事	張文能	縣理事，農工畢	106.03.10	4 年
理 事	鍾和標	第 8 屆理事，國小畢	106.03.10	4 年
理 事	游國當	第 10 屆小組長，國小畢	106.03.10	4 年
理 事	賴盛有	新任，高中畢	106.03.10	4 年
理 事	戴文勇	第 8 屆理事，初農畢	106.03.10	4 年
理 事	劉修汀	新任，商中畢	106.03.10	4 年
理 事	陳明勳	第 9 屆理事，國中畢	106.03.10	4 年
理 事	羅慶郎	第 8 屆理事，國小畢	106.03.10	4 年
監 事	陳金枝	第 9 屆理事，高中畢	106.03.10	4 年
監 事	劉信燕	第 9 屆理事，國中畢	106.03.10	4 年
總 幹 事	邱宏鎮	總 幹 事，商專畢	106.03.10	4 年
信用部主任	邱玉琴	課員，商專畢	99.04.01	
橫山分部主任	彭達權	課員，工專畢	102.04.30	
尖石分部主任	田惠智	課員，商專畢	99.04.01	

### 三、信用部上年度決算之淨值

單位：新台幣千元

年 度	項 目	金 額
105 年 度	105年 12 月 31 日信用部事業資金及公積	360,840
	105 年度盈餘分配信用部事業公積	6,614
	105 年度盈餘分配信用部法定公積	812
	合 計 ( 決 算 後 信 用 部 淨 值 )	368,266
106 年 度	106年 12 月 31 日信用部事業資金及公積	368,266
	106 度盈餘分配信用部事業公積	7,367
	106 年度盈餘分配信用部法定公積	904
	合 計 ( 決 算 後 信 用 部 淨 值 )	376,537

## 貳、營運概況

### 一、業務內容

#### (一) 營業項目

1. 收受存款
2. 辦理放款
3. 會員(會員同戶家屬)及贊助會員從事農業產銷所需設備之租賃
4. 國內匯款
5. 代理收付款項
6. 代理服務業務
7. 受託代理鄉(鎮、市)公庫
8. 全國農業金庫委託業務
9. 辦理人民幣現鈔買賣業務。
10. 其他經中央主管機關核准辦理之業務

#### (二) 營業比重

本會目前營業比重以放款業務為主，佔全年營收的 72.81 %，為加強獲利結構，將繼續拓展放款業務，並開發新業務，增加手續費收入等來源。

單位：新台幣千元

營 收 項 目	本年度收入	上年度收入	增減金額	增減百分比
放 款 利 息 收 入	68,638	72,531	-3,893	-5.37
存 儲 利 息 收 入	10,146	9,230	916	9.92
証 券 投 資 收 益 收 入	1,893	3,267	-1,374	-42.06
租 賃 收 入	381	336	45	13.39
代辦業務及手續費收入 ( 兌 換 利 益 )	973	1,157	-184	-15.90
其 他 各 項 收 入	12,241	1,246	10,995	882.42
合 計	94,272	87,767	6,505	7.41



## 二、市場及業務概況

### (一)市場未來之供需狀況

#### 1. 總體市場未來之供需狀況

(1)美國 FED(聯準會)在 2017 年 12 月 15 日再次升息一碼，且展望 2018 年升息三碼，隨著美國聯準會逐步緊縮貨幣政策，新興市場中孰強孰弱也更明朗化。若以政治、通膨、貨幣政策、貿易、外匯存底和債務之大標竿來評估，台灣明年經濟可望躋身贏家行列，新台幣展望穩中趨堅。

#### (2) 2018 年經濟景氣？

彭博資訊彙整的經濟數據和經濟學家預測報告顯示，明年台灣在政治和貨幣政策項目的展望持平，貿易、外匯存底和債務方面可望進一步改善，但通膨升溫是隱憂；而台灣經濟的隱憂是人口紅利一直退縮，預計 2050 年台灣人口可能降到 2,000 萬人以下，相對勞工市場不足、勞動力缺乏、房屋市場緊縮，相對的看不到房市春天，可見人口已是國安級的問題，相對於台灣經濟發展更是個隱憂。

#### 2. 本地市場未來之供需狀況

本會轄區包含橫山鄉及尖石鄉二鄉，因處偏遠地區並無其他金融機構，人口共約 22,000 人，且呈現老人化，橫山鄉為半農業區，尖石鄉為純農業區，面對國內金融業高度競爭，存放利差降至歷史新低的經營困境，為因應金融市場詭譎多變情勢，本會保有相當之流動準備資產強化營運資金之流動性，為提高資金使用效益，達成盈餘目標，需積極拓展放款及增加其他業務收入，以因應實際需要。

### (二)營業目標

1. 加強辦理各種政策性農業專案貸款及各項存放款業務。
2. 強化專業經營管理，提昇整體經營效率。
3. 有效降低資金運用成本，提高資金配置效率。
4. 培養專業經理人員，提供員工成長環境。
5. 加強各項代辦服務，增加手續費收入。
6. 設立農地銀行服務，增加手續費收入。

類別	項 目	預計達成額 (千元)	本年度餘額 (千元)	預計增減額 (千元)	預計增減率(%)
資金來源	存 款	3,751,500	3,893,408	-141,908	-3.64
	淨 值	392,919	381,660	11,259	2.95
資金用途	庫存現金	30,214	27,441	2,773	10.11
	存放行庫	1,175,000	1,290,224	-115,224	-8.93
	繳存存款準備金	97,000	95,950	1,050	1.09
	放款(含催收款項)	2,900,000	2,815,490	84,510	3.00
	固定資產淨額	126,723	119,395	7,328	6.14

## (一) 發展遠景

### 1. 有利因素

- (1) 地方金融，草根性強，人脈廣，選聘任職員團結合作，用心經營，獲得鄉親的高度信賴與肯定。
- (2) 未來將藉由全國農業金庫的業務委託及聯貸作業，增加更多的金融商品來服務客戶與會員，提升績效。

### 2. 不利因素

- (1) 全縣金融機構家數太多，競爭非常激烈，利差太小不易經營。
- (2) 在消費金融業務相對薄弱下，致使獲利來源著重利息收入，手續費收入仍然偏低。

### 3. 發展願景

#### 本會的使命定位與發展願景

#### (1) 農會的核心價值

- 農民是我們的生命，顧客至上。
- 服務迅速完美，加值服務。
- 誠信、紀律、正直與合作精神。
- 同事互助合作。
- 熱忱、幫忙、同理心。(凡事先利人才利己)

#### (2) 農會的使命

提供服務成為鄉內所有家庭(農民)生活上的避風港。如提供農業生產上的技術及農產品運銷；家政婦女訓練如何提升家庭生活品質、營造家庭和諧、子女教養、鄉內的金融服務、講習訓練與傳達正確的理財觀。

#### (3) 農會的願景

- 榮耀：成為鄉內所有機關的楷模
- 再榮耀：成為縣內所有機關的楷模
- 再再榮耀：讓自己一生能成為農會員工感到榮耀：

#### (四) 業務概況

##### 1. 主要商品（服務）之銷售（提供）地區：

本會除信用部外，並設有二處分部，亦設置二台自動櫃員機，主要商品（服務）之銷售（提供）地區以本鄉民（會員）為主，且努力開發非會員業務之發展。

##### 2. 最近二年度存款業務增減比較(平均餘額)

單位：新台幣千元

項目	科目	106 年度	105 年度	增 減	
				金額	百分比%
活期性	支票存款	11,081	9,355	1,726	18.45
	保付支票	361	363	-2	-0.55
	活期存款	1,393,141	1,380,841	12,300	0.89
	活期儲蓄存款	146,690	142,843	3,847	2.69
	員工活儲存款	85,661	89,423	-3,762	-4.21
	公庫存款	523,802	471,505	52,297	11.09
	小計	2,160,736	2,094,330	66,406	3.17
定期性	定期存款	313,093	380,512	-67,419	-17.72
	定期儲蓄存款	1,389,250	1,324,660	64,590	4.88
	小計	1,702,343	1,705,172	-2,829	-0.17
存款合計		3,863,079	3,799,502	63,577	1.67

##### 3. 最近二年度授信業務增減比較(平均餘額)

單位：新台幣千元

科目	106 年度	105 年度	增 減	
			金額	百分比%
一般放款	2,756,742	2,856,205	-99,463	-3.48
專案放款	187,725	213,091	-25,366	-11.90
統一農貸	16,600	15,711	889	5.66
農業發展基金放款	13,757	15,390	-1,633	-10.61
合計	2,974,824	3,100,397	-125,573	-4.05

#### 4. 最近二年度購買有價證券淨額增減比較

單位：新台幣千元

項 目	106 年度	105 年度	增 減	
			金額	百分比%
商業本票	0	0	0	0
其他	0	0	0	0
次順位金融債券	87,450	147,450	-60,000	-40.69
合計	87,450	147,450	-60,000	-40.69

#### 5. 最近二年度投資業務增減比較

單位：新台幣千元

項 目	106 年度	105 年度	增 減	
			金額	百分比%
合作金庫	16,298	16,298	0	0
財金公司	200	200	0	0
全國農業金庫	45,500	45,500	0	0
合計	61,998	61,998	0	0

#### 6. 最近二年度買賣人民幣業務增減比較

單位：新台幣千元

項 目	106 年度		105 年度		增 減	
	承作量	承作筆數	承作量	承作筆數	承作量	承作筆數
賣 出	900	31	744	16	156	15
買 入	0	0	0	0	0	0

### 三、從業員工

最近二年度從業員工人數、平均服務年資、平均年齡及學歷分布比率

年度		106 年		105 年	
員工人數		17		17	
平均年齡		46		47	
平均年資		19		19	
		人數	比率%	人數	比率%
分 學 布 歷	碩士以上	0 人	0	0 人	0
	大學	6	35.29	7 人	41.18
	專科	6	35.29	6 人	35.29
	高(中)職	5	29.42	4 人	23.53
	國初中以下	0 人	0	0 人	0

## 四、勞資關係

本會係屬公益社團法人組織，員工待遇、福利皆依照農會人事管理辦法辦理，勞資關係一向和諧，雙方迄今並無發生重大之爭議事項。

## 五、固定資產及其他不動產

(一) 取得成本達信用部上年度決算後淨值百分之五或新台幣伍千萬以上之固定資產：

編號	名稱	數量	取得日期	取得成本	使用情形
1	土地 大肚段香園	2,455 平方公尺	106.01	84,672,335	農業金融服務中心

(二) 最近二年度交易價格達前開揭露標準之重大資產買賣情形：用自有資金購置大肚香園段土地擬成立社區的農業金融服務中心，服務農民。

## 六、風險管理

### (一) 風險管理政策

本會為有效控制信用風險，除訂定授信政策外，並設有授信審議委員會，針對授信個案進行審核准駁，並擬具貸放條件後，簽請核定。

### (二) 評估控制風險之方法

#### 1. 信用風險

- (1) 透過金融聯合徵信中心查詢授信戶的信用資訊，降低授信戶違約風險。
- (2) 針對授信案件交付授信審議委員會審議。
- (3) 遵循銀行法對同一人或同一關係人授信限額規定，避免信用風險過度集中。
- (4) 透過覆審制度掌握授信戶貸放後之情形。

#### 2. 流動性及利率風險

- (1) 依法提列法定準備及流動準備。
- (2) 維持適當的資產負債到期日缺口，適時評估流動準備比率是否維持安全範圍內。

#### 3. 資本及作業風險

- (1) 維持適當自有資本，促使自有資本對風險性資產的比率符合法定要求。

- (2) 訂定自行查核及遵循法令主管制度，以達內部控制之功能。
- (3) 透過交易控管及覆核控管以達內部牽制及降低作業風險。
- (4) 設置稽核單位，並建立內部稽核制度。

### (三)各類風險之暴險狀況

#### 1. 信用風險集中度

單位：新台幣千元

項 目		106 年 12 月 31 日		105 年 12 月 31 日		備註
		金額	比率	金額	比率	
放款	會 員	379,467	13.48	427,743	13.63	
	個人贊助會員	469,951	16.69	461,766	14.72	
	團體贊助會員	2,803	0.10	4,470	0.14	
	非會員-法人	187,191	6.65	203,043	6.47	
	非會員-自然人	1,776,078	63.08	2,040,706	65.04	
	合 計	2,815,490	100%	3,137,728	100%	
利害關係人擔保授信金額		24,201		21,032		
利害關係人擔保授信占授信總額比率		0.86		0.67		

#### 2. 逾期放款金額

單位：新台幣千元

項目	106.12.31	105.12.31
逾期放款(含催收款)	0	0
逾放比率	0	0
應予觀察放款	7,978	7,975
應予觀察放款占總放款比率	0.28	0.25
帳列放款及催收款準備	57,042	59,640
呆帳覆蓋率	NA	NA

註一：逾放比率=逾期放款(含催收款項)/放款總額(含催收款項)。

註二：應予觀察放款包括：

1. 中長期分期償還放款逾三個月但未滿六個月。
2. 其他放款本金未逾期三個月而利息未按期繳納逾三個月但未滿六個月。
3. 已達列報逾放而准免列報者(包括協議分期償還放款及其他經核准免列報者)。

### 3. 利率敏感性資訊

中華民國 106 年 12 月 31 日

單位：新臺幣千元

	一年以內	一年至七年	七年以上	合 計
利率敏感性資產	1,581,599	962,077	1,648,545	4,192,221
利率敏感性負債	3,879,730	0	0	3,879,730
利率敏感性缺口	-2,298,131	962,077	1,648,545	312,491
淨 值				381,660
利率敏感性資產與負債比率				108.05%
利率敏感性缺口與淨值比率				81.88%

註：一、利率敏感性資產及負債係指其收益或成本受利率變動影響之生利資產及付息負債。

1. 生利資產係指放款及存放行庫(含繳存存款準備金)不含支票存款、金資戶共計 9,443 千元。【放款利率採機動利率占 100%，固定利率占 0%；存放行庫機動利率占 100%，固定利率占 0%】

2. 付息負債係指各種存款(不含支票存款及保付支票 13,678 千元)其中採機動利率占 100%，固定利率占 0%。

二、利率敏感性資產與負債比率=利率敏感性資產÷利率敏感性負債。

三、利率敏感性缺口=利率敏感性資產－利率敏感性負債。

### 4. 資產與負債之到期分析

單位：新台幣仟元

資產	106 年 12 月 31 日			
	一年以內	一年至七年	七年以上	合 計
現金及約當現金	27,658	0	0	27,658
存放行庫	1,290,224	0	0	290,224
繳存存款準備金	95,950	0	0	95,950
有價證券	20,000	68,000	0	88,000
應收利息	4,231			4,231
放款	204,868	962,077	1,648,545	2,815,490
合 計	1,642,931	1,030,077	1,648,545	4,321,553
負債				
應付利息	1,932	0	0	1,932
存款	3,893,408	0	0	3,893,408
合 計	3,895,340	0	0	3,895,340

七、重要契約：無。

八、訴訟或非訟事件：無。

## 參、營業及資金運用計畫

### 一、107 年度經營計畫

#### (一) 存款業務

持續強化品牌形象與客戶服務，推展活期存款業務，落實作業集中化處理，以提昇營運效能。預計吸收存款平均餘額為 37.5 億元。

#### (二) 放款業務

1. 配合小地主大佃農農機具貸款及農地租金貸款、政府政策性農業貸款，持續加強辦理，並列為本年度業務之重點。
2. 落實顧客服務專員制度，加強徵、授信人員之培訓及服務品質，提高授信品質。
3. 本年度預計承作各項放款平均餘額為 29 億元。

#### (三) 開發新種金融商品

辦理人民幣兌換業務；配合農業金庫委託業務，推展不動產信託、轉介授信、農金保險商品等，並推廣農金聯名信用卡。

#### (四) 加強業務競爭力

加強人力素質培育，提升企業形象；積極參與農訓協會等單位專業進階訓練；此外，尋求辦理聯貸、受託業務，開發新客源、增加收益。

#### (五) 107 年度損益預算表

單位：新台幣仟元

科目名稱	金額
業務收入	86,018
業務外收入	6,021
業務支出	80,767
業務外支出	13
本期損益	11,259

#### (六) 盈虧撥補預計

依農業金融法第三十五條規定，信用部年度決算後，其事業盈餘應提撥至少百分之五十為信用部事業公積，本年度預定提撥百分之 55 為信用部事業公積 6,192 仟元。

### 二、107 年度預計取得不動產計畫：無

### 三、資金運用計畫：無



# 肆、財務概況

## 一、最近5年度簡明資產負債表及事業損益表

### (一) 資產負債表

單位：新台幣仟元

年 度 項 目	最 近 5 年 度 財 務 資 料				
	106 年	105 年	104 年	103 年	102 年
現金及約當現金	27,658	26,937	34,381	24,953	28,644
存放行庫	1,386,174	1,121,538	1,152,135	1,028,313	1,099,119
有價證券	87,450	147,450	169,450	199,450	200,000
應收款項	5,307	6,011	5,708	5,834	5,714
預付款項	431	30,000	0	62	55
放款淨額	2,758,447	3,078,088	2,848,543	2,732,889	2,174,620
基金及出資	71,187	70,782	70,278	99,335	84,996
固定資產淨額	119,395	27,772	16,437	17,103	17,622
其他資產淨額	39	40	36	40	473
往來	0	0	0	0	0
資產總額	4,456,088	4,508,618	4,296,968	4,107,979	3,611,243
短期借款	0	0	0	0	0
應付款項	12,168	12,824	11,536	13,677	10,440
預收款項	24	224	224	224	224
存款總額	3,893,408	3,824,674	3,747,936	3,485,889	3,211,794
長期負債	142,604	284,086	159,077	206,390	0
其他負債	9,326	8,903	8,394	41,665	37,758
往來	16,898	5,041	2,621	3,716	4,559

事業資金及公積	368,266	360,840	350,603	341,215	332,735
盈虧及損益	13,394	12,026	16,577	15,203	13,733
負債及淨值總額	4,456,088	4,508,618	4,296,968	4,107,979	3,611,243

本會信用部 102、103、104、105、106 年度財務報表均經「徵征會計師事務所」黃志堅會計師出具足以允當表達本會財務狀況意見。

(二) 事業損益表

單位：新台幣仟元

年 度 項 目	最近 5 年 度 財 務 資 料				
	106 年	105 年	104 年	103 年	102 年
業 務 收 入	82,031	86,521	88,736	78,957	65,188
業 務 支 出	80,877	75,741	80,993	64,871	54,103
營 業 利 益	1,154	10,780	7,743	14,086	11,085
營 業 外 收 入	12,241	1,246	8,834	1,667	2,648
營 業 外 費 用	0.5	0	0	550	0
稅 前 利 益	13,394	12,026	16,577	15,203	13,733

本會信用部 102、103、104、105、106 年度財務報表均經「徵征會計師事務所」黃志堅會計師出具足以允當表達本會財務狀況意見。

## 二、最近 5 年度財務分析

年 度 分析項目		最近 5 年 度 財 務 分 析				
		106 年	105 年	104 年	103 年	102 年
財務 結構 (%)	負債占資產比率	91.44	91.73	91.46	91.67	90.55
	存款占淨值比率	1,020.13	1,025.75	1,020.73	978.03	927.01
	固定資產占淨值比率	31.28	7.45	4.48	4.80	5.09
償債 能力 (%)	流動比率	138.24	190.28	158.14	174.59	131.99
	流動準備比率	18.12	14.93	17.03	11.98	24.36
經 營 能 力	存放比率(%)	66.85	70.26	67.86	72.78	62.43
	逾放比率(%)	0	0	0	0	0
	總資產週轉率(%)	1.78	1.92	2.24	2.08	1.89
	員工平均營業收入(仟元)	4,825	5,163	5,739	5,039	4,240
	員工平均獲利額(仟元)	787.88	707.44	975.14	950.20	858.31
獲 利 能 力	資產報酬率(%)	0.29	0.26	0.38	0.39	0.38
	淨值報酬率(%)	3.51	3.23	4.51	4.27	3.96
	純益率(%)	16.33	13.70	16.99	18.86	20.24
現 金 流 量	現金流量比率(%)	480.24	-51.78	246.29	205.70	176.22
	現金流量允當比率(%)	89.87	130.35	200.11	176.72	127.48
	現金再投資比率(%)	3.20	0.92	1.59	1.75	1.13
淨值占風險性資產之比率		14.18	12.93	13.51	13.10	15.61
利害關係人擔保授信總餘額占 授信總餘額之比率		0.86	0.67	0.61	0.69	1.88

註 1：分析項目之計算公式如下：

### 1. 財務結構

- (1) 負債占資產比率 = 負債總額 / 資產總額。
- (2) 存款占淨值比率 = 存款 / 淨值。
- (3) 固定資產占淨值比率 = 固定資產淨額 / 淨值。

## 2. 償債能力

- (1) 流動比率 = 流動資產 / (流動負債 + 存款 - 放款)。
- (2) 流動準備比率 = 中央銀行規定流動資產 / 應提流動準備之各項存款。

## 3. 經營能力

- (1) 存放比率 = [放款總額 - (淨值 - 固定資產淨額)] / (各種存款總額 + 1/2 公庫存款總額) (註 2)。
- (2) 逾放比率 = (逾放放款 + 催收款) / 放款總額 (註 2)。
- (3) 總資產週轉率 = 營業收入總額 / 平均總資產。
- (4) 員工平均營業收入 = 營業收入 / 員工總人數。
- (5) 員工平均獲利額 = 本期損益 / 員工總人數。

## 4. 獲利能力

- (1) 資產報酬率 = 本期損益 / 平均資產總額
- (2) 淨值報酬率 = 本期損益 / 淨值
- (3) 純益率 = 本期損益 / 銷貨收入總額。

## 5. 現金流量

- (1) 現金流量比率 = 營業活動淨現金流量 / 流動負債。
- (2) 現金允當流量比率 = 最近五年度營業活動淨現金流量 / 最近五年度資本支出。
- (3) 現金再投資比率 = 營業活動淨現金流量 / (固定資產毛額 + 長期投資 + 其他資產 + 營運資金)。

6. 淨值占風險性資產之比率 = 合格淨值 / 風險性資產總額。  
( 淨值 / 放款總額 )

7. 利害關係人擔保授信總餘額占授信總餘額之比率 = 利害關係人擔保授信總餘額 / 授信總餘額

註 2：放款總額係包含催收款。

註 3：年平均餘額係採年初及年底餘額之平均值計算。

註 4：現金流量分析在衡量時應特別注意下列事項：

1. 營業活動淨現金流量係指現金流量表中營業活動淨現金流入數。
2. 資本支出係指每年資本投資之現金流出數。
3. 固定資產毛額係指扣除累計折舊前的固定資產總額。

# 新竹縣橫山地區農會監事審查報告書

本會 106 年度信用部年報〈資產負債表、損益表、盈虧撥補表及現金流量表〉，經徵征會計師事務所黃志堅會計師查核簽證，業經全體監事查核完竣，認為尚無不符，爰依照農會信用部年報應記載事項要點之規定繕具報告，敬請 鑒察。

此 致

本會第 11 屆會員代表大會第 2 次會議

橫山地區農會

常務監事： 陳德坤

監 事： 劉信燕

監 事： 陳金枝

中 華 民 國 107 年 1 月 26 日

## 五、財務狀況及經營結果之檢討與分析

### 〈一〉財務狀況比較分析

單位：新台幣千元

項 目	年 度	106 年度	105 年度	差 異		備 註
				金 額	比 率	
流動資產：		1,507,020	\$1,331,936	175,084	13.15	
放款-淨額		2,758,447	3,078,088	-319,641	-10.38	
基金及出資：		71,187	70,782	405	0.57	
固定資產淨額：		119,395	27,772	91,623	329.91	
其他資產-淨額		39	40	-1	-2.5	
往來淨額		0	0	0	0	
資產總額		4,456,088	4,508,618	-52,530	-1.17	
流動負債：		12,192	13,048	-856	-6.56	
存款		3,893,408	3,824,674	68,734	1.80	
長期負債		142,604	284,086	-141,482	-49.80	
其他負債		9,326	8,903	423	4.75	
往來		16,898	5,041	11,857	235.21	
負債總額		4,074,428	4,135,752	-61,324	-1.48	
事業資金及公積		368,266	360,840	7,426	2.06	
本期損益		13,394	12,026	1,368	11.38	
淨值總額		381,660	372,866	8,794	2.36	
負債及淨值總額		4,456,088	4,508,618	-52,530	-1.17	

### 〈二〉經營結果比較分析

單位：新台幣千元

項 目	年 度	106 年度	105 年度	增減金額	增減比率(%)	備 註
業 務 收 入		82,031	86,521	-4,490	-5.19	
業 務 支 出		80,877	75,741	5,136	6.78	
營業利益(損失)		1,154	10,780	-9,626	-89.30	
營業外收入		12,241	1,246	10,995	882.42	
營業外支出		0.5	0	0.5	NA	
本 期 損 益		13,394	12,026	1,368	11.38	

〈二〉重大資本支出及其資金來源之檢討與分析：無

## 伍、特別記載事項

### 新竹縣橫山地區農會內部控制聲明書

日期：107年1月26日

本會民國106年1月1日至106年12月31日之內部控制制度，依據自行檢查的結果，謹聲明如下：

- 一、本會確知建立、實施和維護內部控制制度係本會理事會及總幹事之責任，本會業已建立此一制度。其目的係在對營運之效果及效率（含獲利、績效及保障資產安全等）、財務報導之可靠性及相關法令之遵循等目標的達成，提供合理的確保。
- 二、內部控制制度有其先天限制，不論設計如何完善，有效之內部控制制度亦僅能對上述三項目之達成提供合理的確保；而且，由於環境、情況之改變，內部控制制度之有效性可能隨之改變。惟本會之內部控制制度設有自我監督之機制，缺失一經辨認，本會即採取更正之行動。
- 三、本會係依據行政院農業委員會頒訂「農會漁會信用部內部控制及稽核制度實施辦法」規定之內部控制制度有效性之判斷項目，判斷內部控制制度之設計及執行是否有效。該內部控制制度判斷項目，係為依管理控制之過程，將內部控制制度劃分為五個組成要素：1. 管理階層之監督及控制文化 2. 風險辨識與評估 3. 控制活動與職務分工 4. 資訊與溝通 5. 監督活動與更正缺失。
- 四、本會業已採用上述內部控制制度，檢查內部控制制度之設計及執行的有效性。
- 五、本會基於前項檢查結果，認為本會上開期間的內部控制制度，包括知悉營運之效果及效率目標達成之程度，財務報導之可靠性及相關法令之遵循有關的內部控制制度等之設計及執行係屬有效，其能合理確保上述目標之達成。
- 六、本聲明書將成為本會信用部年報之主要內容，並對外公開。
- 七、本聲明書業經本會民國107年1月26日第11屆理事會第6次會議通過，出席理事8人中，沒有人持反對意見，均同意本聲明書之內容，併此聲明。

橫山地區農會

理事長：徐釗泓

簽章

總幹事：邱宏鎮

簽章

## 二、最近二年度違法受處分及主要缺失與改善情形

- (一) 最近二年度負責人或職員因業務上犯罪經檢察官起訴者：無。
- (二) 最近二年度違反農業金融法經處以罰鍰者：無。
- (三) 最近二年度缺失經中央主管機關嚴予糾正者：無。
- (四) 最近二年度因人員舞弊、重大偶發案件（搶劫強盜、重大竊盜、火災、暴力等重大事件）或未切實依照金融機構安全維護注意要點之規定致發生安全事故等，其各年度個別或合計實際損失逾新台幣伍佰萬元者，其性質及損失金額：無。
- (五) 其他經行政院農業委員會指定應予揭露之事項：無。

## 三、重要決議：無。

## 四、其他必要補充說明事項：同一客戶轉銷呆帳金額達法定者應揭露資料



# 新 竹 縣 橫 山 地 區 農 會

理事長 徐釗泓